

Quick start guide

Schnellstartanleitung für EMpro-Energiemessgeräte zur Tragschienenmontage/
Quick start guide for EMpro energy measuring devices for DIN rail mounting

Gerätetypen / Device types

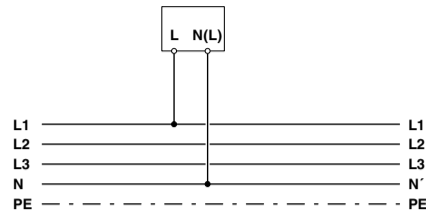


Energiemessgerät zur Tragschienenmontage mit Display
EEM-MA3xx / Energy meter for DIN rail mounting with display
EEM-MA3xx



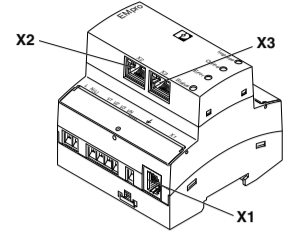
Energiemessgerät zur Tragschienenmontage ohne Display
EEM-MB3xx/EEM-SB3xx-C / Energy meter for DIN rail mounting
without display EEM-MB3xx/EEM-SB3xx-C

Geräteversorgung / Power Supply



EEM-Mx 3xx
100 ... 230 V AC ± 20%
150 ... 250 V DC ± 20%

Kommunikation / Communication

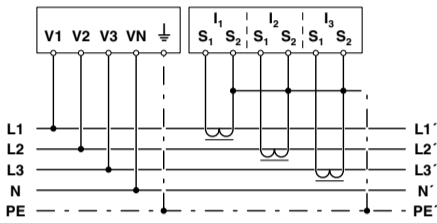


Die Buchse X1 dient der Konfiguration der Geräte.
Die Buchsen X2/X3 werden nur zum Datentransfer ins
Profinet, Ethernet/IP-Netzwerk oder in die Cloud verwendet.

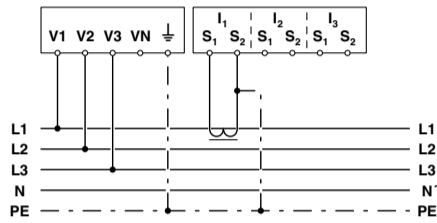
The X1 female is used for device configuration.
The X2/X3 females are only used for data transfer to the
PROFINET, EtherNet/IP network, or the cloud.

Anschlussbilder / Connection schemes

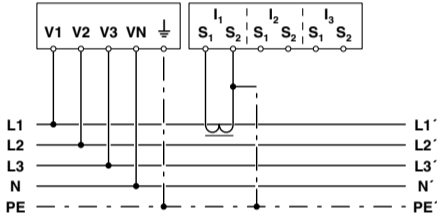
Strommesseingang Stromwandler / Current measuring input, current transformer



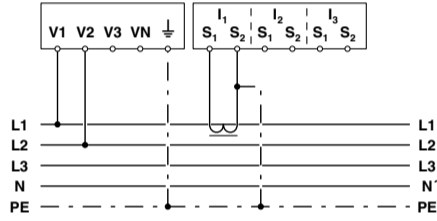
3PH-4W-3CT



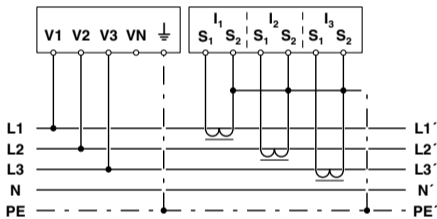
3PH-3W-1CT



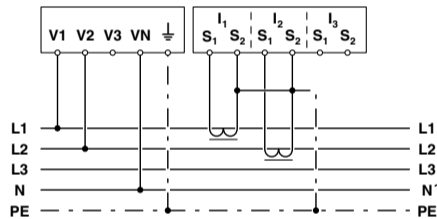
3PH-4W-1CT



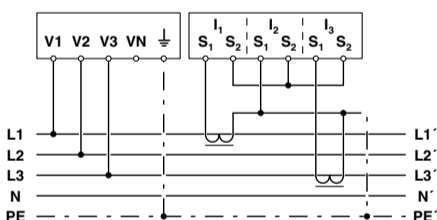
2PH-2W-1CT



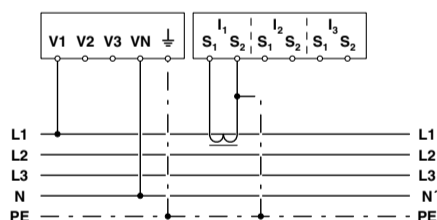
3PH-3W-3CT



2PH-3W-2CT

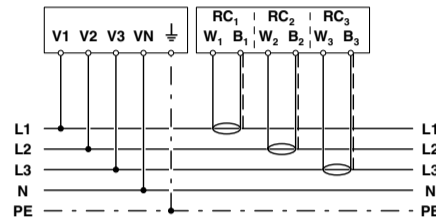


3PH-3W-2CT

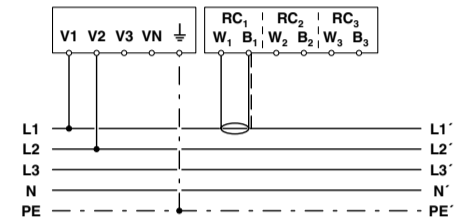


1PH-2W-1CT

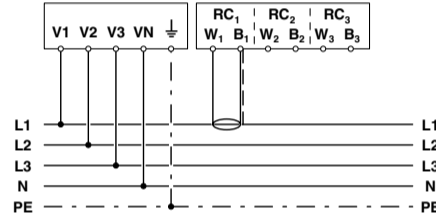
Strommesseingang Rogowski-Spule / Current measuring input, Rogowski coil



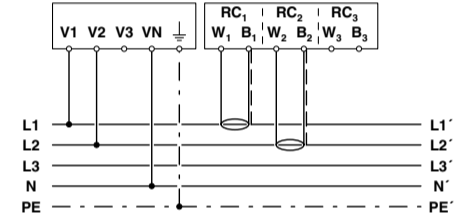
3PH-4W-3RC



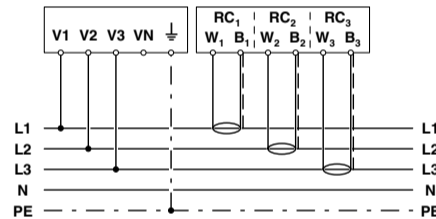
2PH-2W-1RC



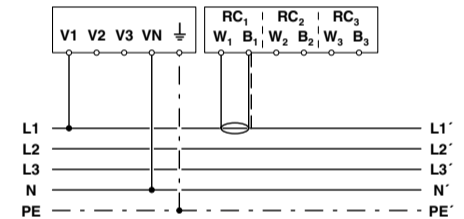
3PH-4W-1RC



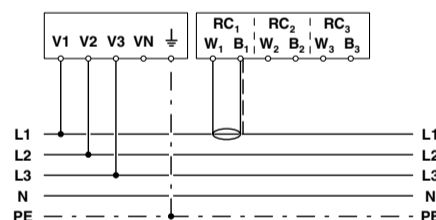
2PH-3W-2RC



3PH-3W-3RC

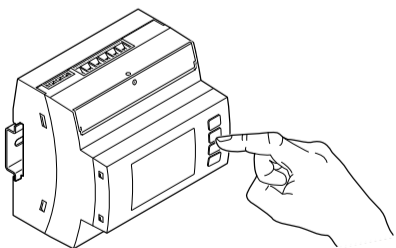


1PH-2W-1RC



3PH-3W-1RC

Konfiguration / Configuration



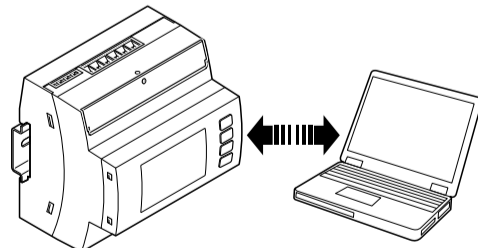
Option A

Option A (am Gerät / at the device):

1. Sprache / Language
2. Netzwerkeinstellungen / Network settings
3. Netzart / Grid type
4. Stromeingang / Current input
5. Spannungseingang / Voltage input

Option B (über Webserver / via web server):

1. Netzwerkeinstellungen / Network settings
2. Netzart / Grid type
3. Stromeingang / Current input
4. Spannungseingang / Voltage input



Option B

Voreingestellt / Default:

IP-Adresse / IP address 192.168.1.2
Subnetzmaske / Subnetmask 255.255.255.0
Standard Gateway 0.0.0.0
DHCP Aus / Disabled
PIN (Display) 0100
Passwort (Webserver) / Password (Webserver) adm1n

Ändern Sie die Zugangsdaten zu Ihrer eigenen Sicherheit /
Change the access data for your own security

Cloud-Zugang für die Artikel

1158951 EEM-SB370-C
1158947 EEM-SB371-C

Im Falle einer direkten Cloud-Anbindung der Geräte wird
nach der Netzwerkkonfiguration die Cloud-Verbindung durch
einen einfachen Klick im Webserver aktiviert.

Um ein Gerät zu Proficloud hinzuzufügen, ist die seitlich
aufgedruckte UUID (Universally Unique Identifier) notwendig.
Weitere Informationen zur Anlage eines Proficloud-Accounts
und zur Einbindung von Geräte in die Proficloud finden Sie
hier:

If the devices are connected to the cloud directly, the cloud
connection is activated by a simple click in the web server after
network configuration.

The UUID (Universally Unique Identifier), which is printed on the
side, is needed to add a device to the Proficloud. Further informa-
tion on the creation of a Proficloud account and the integration of
devices into the Proficloud can be found here:

phoenixcontact.com/proficloud-faq



Dokumentation / Documentation

phoenixcontact.com/empro-energy-measuring



Wichtiger Hinweis!

Vorliegend wird die Installation und Inbetriebnahme des Produkts gezeigt. Diese
Dokumentation dient als Hilfestellung und schließt eine eigenverantwortliche
Prüfung nicht aus. Es liegt in der Verantwortung des Anwenders, eine Risiko- und
Funktionsanalyse durchzuführen. Dabei sollte er die aktuellen Normen inhaltlich und
in Bezug auf ihre Gültigkeit für seine Tätigkeit berücksichtigen.

Der Quick start guide ist lediglich als Erläuterung und zur einfachen Inbetriebnahme
gedacht. Er erhebt keinen Anspruch auf Vollständigkeit und darf nicht ungeprüft
verwendet oder verallgemeinert werden. Beachten Sie die in der Packungsbeilage
angegebenen Hinweise, insbesondere die Sicherheits- und Einbauhinweise.

Important note!

This guide demonstrates the installation and startup of the product. This documentation is
intended to assist users, however, they are still responsible for a check on their own authority.
It is the users' responsibility to conduct a risk and functional analysis. They should consider
the current standards in terms of their content and their validity regarding the users' job.

The quick start guide is only intended to give explanation and to support a quick and easy
startup. It does not claim to be complete and must not be generalized or used without being
checked. Please observe the notes provided in the packing slip, especially any safety notes
and installation instructions.

phoenixcontact.com

